

le Syndrome des Micro-Ondes.

(version 02 2010 grand public)



Claude Monnet

Dr en Radiologie.
Vice président de
Next-up organisation.



Pierre le Ruz

Dr en Physiologie
Président de la commission scientifique
du Criirem.

► **1** - Les rayonnements des **Champs ElectroMagnétiques (CEM)** artificiels issus des micro-ondes ont un impact sur toute matière vivante, (ondes de 300 MégaHertz à 300 GigaHertz = HyperFréquences = micro-ondes).

► **2** - Conformément aux lois de la physique universelle, toutes les études scientifiques réalisées dans le monde démontrent que suite à une irradiation HyperFréquences ou micro-ondes il est observé des effets thermiques et des effets spécifiques dits athermiques.

Ce sont les chercheurs russes qui ont décrit les premiers, dès 1960 les effets spécifiques et le Syndrome des Micro-Ondes ou Syndrome des HyperFréquences qui les caractérisent chez l'homme.

Par la suite, cela sera confirmé par une première publication au [NCBI](#) en 1998 qui précisera le lien entre ce syndrome et l'exposition à des HyperFréquences pulsées.

- Référencement des études scientifiques mondiales sur les effets des **CEM** artificiels : [DATABASE](#)

- Des milliers de Médecins lancent des [appels](#) . . .

- Une vaste [étude](#) de terrain a été publiée par l'Office Fédéral de la Santé Publique Suisse portant sur la consultation de 342 Médecins généralistes, elle attribue au minimum cinq pour cent de symptômes de la population aux irradiations des Champs ElectroMagnétiques, pareillement en Allemagne [[NCBI-PubMed](#)]

► **3** - Analyse de toutes les Etudes scientifiques mondiales sur les effets des HyperFréquences sur l'humain :

A - Contrairement aux messages couramment véhiculés par certains, aucune étude au monde n'a prouvé l'innocuité des irradiations artificielles électromagnétiques des micro-ondes sur le vivant.

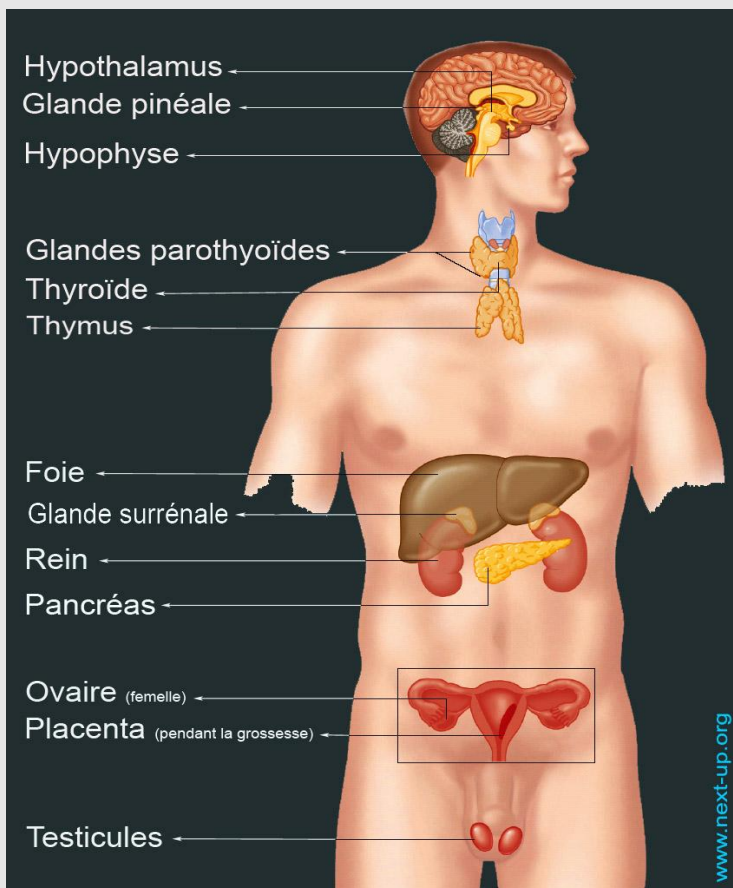
B - La quasi totalité des études scientifiques réalisées à ce jour au monde qui ne sont pas financées en totalité ou en partie par les **telcos** (industriels des **télécommunications** mobiles) démontrent non seulement des effets biologiques, mais aussi des effets dits sanitaires sur le vivant (impactés : humain, faune, flore, climat).

Exemple : [étude scientifique](#) UCL du Dr Dirk Adang

C - L'étude scientifique la plus importante réalisée au monde à ce jour est celle du **WTR** (**Wireless Technology Research** - USA) financée à 100 % par les telcos à hauteur de 28 millions de dollars. Elle démontre des effets dits biologiques, mais met en évidence des effets dits sanitaires, notamment sur l'ADN qui ont été confirmés par la grande étude [REFLEX](#) réalisée par la Communauté Européenne.

D - L'étude scientifique internationale [INTERPHONE](#) du Centre International de Recherche sur le Cancer est axée sur les effets du téléphone mobile, globalement ses résultats sont sans appel, notamment au niveau des tumeurs, exemple : [Tumeurs des glandes salivaires](#).

► 4- L'interaction des CEM des HyperFréquences avec le **métabolisme** bioélectromagnétique humain génère le Syndrome dit des Micro-Ondes ou des HyperFréquences.



Le Syndrome des Micro-Ondes est caractérisé par des mécanismes et des effets en phases d'alarme et de résistance :

► **1er cas, la phase d'alarme :**

Le cerveau soumis à une stimulation ponctuelle de rayonnements électromagnétiques artificiels de type micro-ondes déclenche des réactions spécifiques de l'organisme impliquant des réponses :

- neuronales, neuroendocrines, métaboliques et comportementales.

A- Ces réponses se classent dans le schéma général d'adaptation au stress d'un individu, ceci de manière plus ou moins adaptée.

B - La prise en charge de ou des éléments stressseurs (irradiation, etc...) se réalise par :

- le **Système Nerveux Central (SNC)**,
- le **Système Nerveux Périphérique (SNP)**
- le **Système Endocrinien (SE)**.

Ces réponses se divisent en 3 stades :

1 – Réception du stressseur par les organes sensoriels et leurs innervations afférentes.

2 - Programmation de la réaction au stress au niveau du cortex et du **Système Limbique (SL)** (amygdale, bulbe olfactif, hippocampe, septum, corps mamillaire...). le couple Cortex/SL est un système d'analyse comparative utilisant comme banque de données des "souvenirs" issus d'expériences. Ainsi, le cerveau compare la situation nouvelle à des expériences passées afin d'élaborer une réponse adaptée.

3 - Déclenchement de la réponse de l'organisme via l'amygdale et l'hippocampe qui agissent sur l'hypothalamus et la formation réticulée du tronc cérébral afin d'activer le **Système Nerveux Végétatif (SNV)** et le **SE** (glandes surrénales). L'amplitude de l'alarme est régulée par le **Système Limbique (SL)**.

► **2ème cas, la phase de résistance :**

Suite à la phase d'alarme, si l'exposition à l'élément stressseur persiste même à faibles doses (ex : irradiation par les antennes relais) ou devient chronique (ex : irradiation d'un utilisateur en **addiction** au téléphone mobile qui ne respecte pas l'autorégulation du corps par rapport à l'**indice DAS** de son mobile), il résulte que l'hypothalamus, etc . . . va analyser ces stress constants et activer la sécrétion des diverses hormones, . . .

Malheureusement, en règle générale l'humain exposé à ce type de rayonnements artificiels ne possède pas dans son "répertoire cognitif" de stratégie préétablie pour se défendre efficacement contre ce type d'agression, donc la stimulation hypothalamique entraîne une réponse générale stéréotypée inappropriée à ce type d'agression, . . . ce qui souvent en accroît l'impact négatif, (**affaire** du collègue de Chabeuil France).

• Concernant le métabolisme de certaines personnes cela va bien "*se passer*" temporairement pendant une période pouvant atteindre quelques jours à plusieurs décennies, néanmoins leur capital santé est tout de même rapidement hypothéqué. Des pathologies "*habituelles*" apparaissant vers le troisième âge, risquent d'apparaître précocement telles que des maladies neuro dégénératives.

• Concernant le métabolisme de toutes les personnes en états de faiblesses (malades, âgées), fœtus, bébés, etc . . . , il se produit un épuisement rapide et une dérégulation de tous les systèmes nerveux et endocrinien, donc de l'ensemble du système immunitaire.

L'organisme étant "*dépassé*", l'épuisement est atteint, de plus cet état est un terrain favorable à des sécrétions élevées en glucocorticoïdes qui ont un effet supprimeur sur l'immunité, . . .

Ceci va favoriser (être co-promoteur) et déclencher l'apparition d'un certains nombres de pathologies connues,

c'est l'aboutissement de ce mécanisme que l'on appelle le Syndrome des Micro-Ondes.



- Pathologies courantes résultantes du syndrome des micro-ondes (liste non exhaustive) :

- Syndrome dystonique cardiovasculaire : bradycardie, tachycardie, hyper/hypotension, athérosclérose ...
- Syndrome diencephalique chronique : somnolence, insomnie [[sommeil](#)], difficultés de concentration, vertiges, troubles sensoriels, pertes de concentration, fatigue chronique.
- Syndrome asthénique chronique : fatigabilité, nausées, céphalées, anorexie, irritabilité, stress, dépression, suicide.
- Pathologies cancéreuses : [leucémies](#), glutathion et [mélanome](#), cancers du [sein](#), . . . (dossier [InVS](#))
- Pathologies dermatologiques : [irruptions cutanées](#) diverses, [dermatites](#), [dermatoses](#), eczéma, psoriasis ...
- Pathologies dopaminergiques : [parkinson](#), les jambes sans repos, perte de sensibilité des 4 membres, bras serrés au réveil, crampes dans les membres, . . .
- Pathologies immunitaires: modification de la formule sanguine (taux élevé de lymphocytes), etc . . .
- Symptôme d'[hypersensibilité \(EHS\)](#) : préalablement attribué à une perturbation psychologique !
- Pathologie pré et post-natale : forte prématurité (souvent avant ou vers l'âge gestationnel), fœtopathies "toxiques", [fausses couches](#), retard de croissance, biométriques, modification du génotype, puis modification pubertaires (dont [baisse QI](#) associé à l'ouverture de la BHE), [autisme](#).
- Pathologie procréative : Diminution drastique du sperme [[infertilité](#)]. . . .
- Pathologie hypogonadisme : Hormone testostérone, [Diminution drastique de la libido](#) (*vidéo avec Pass*).
- Pathologie cerveau : [Tumeurs](#), Ouverture de la [BHE](#) ([Barrière Hémato Encéphalique](#)), perturbation de l'électroencéphalogramme, . . .
- Pathologies courantes : perturbations [auditives](#), visuelles [[œil](#)], [saignements de nez](#), commissures des lèvres, saignements de gencives, fibromyalgie, allergies, asthme, névralgies dentaires, [diabète](#), etc . . .
- Pathologies psychiques : indifférence, introversion, passivité, résignation, dépression et anorexie mentale,suicide, . . . et activité cérébrale (contrôle [comportemental](#)).
- Troubles du comportement (socio-professionnel): irritabilité, inconfort (risques d'accidents accrus) stress, dépression, [suicide](#).